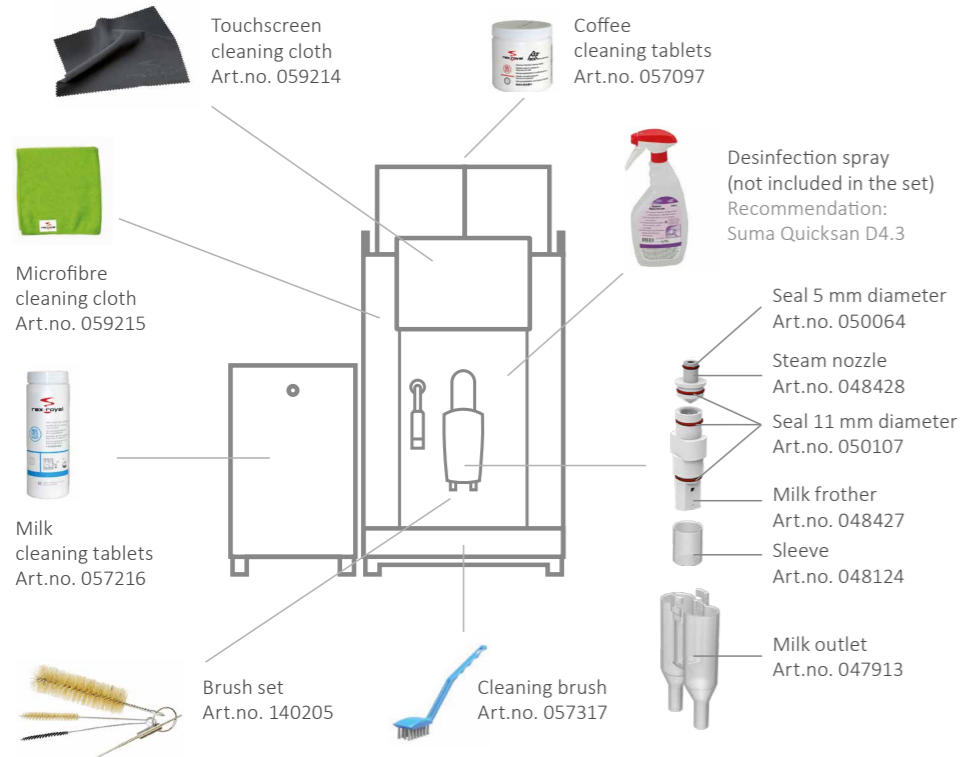


Cleaning instructions

Rex-Royal S200 | Rex-Royal S300 | Rex-Royal S500 | SCS Compact



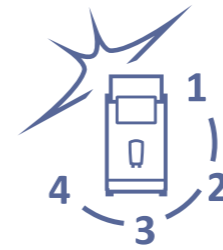
Important information

- Once every day, it is necessary to clean all systems that have been used at least once.
- Depending on the setting, cleaning must be started manually or the fully automatic coffee machine requests cleaning at the programmed time.
- Use only the cleaning agents listed above, as they are optimally adapted to the automatic cleaning program. Before using the cleaning agents, observe the safety instructions on the packaging. Please ask for the safety data sheets if the safety instructions are not printed in your language.
- The ingredients of the cleaning agents can cause eye and skin irritation and be detrimental to health if inhaled or swallowed.
- The cleaning agents must be kept out of reach of children and under lock and key, and are only allowed to be accessible to authorised persons. The manufacturer is not liable for misuse.
- Wear protective gloves whenever possible.
- Never open the door during cleaning and never remove the residual water tray unless requested to do so by the fully automatic coffee machine.
- Do not switch off the fully automatic coffee machine during cleaning.
- There is a risk of burns from hot liquids or steam. Do not touch any outlet during automatic cleaning, do not reach into the dispensing area. Only touch the touchscreen when requested to do so.
- Do not clean the fully automatic coffee machine with a water jet or high-pressure cleaner and never pour water over it.
- Keep the microfibre cloth and cleaning brushes in a clean and dry condition. Wash the microfibre cloth and the cleaning brushes regularly.

Rex-Royal hygiene concept

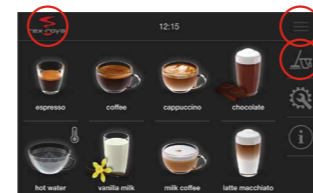
Cleaning must be carried out correctly for consistently perfect coffee pleasure. Follow the information in these cleaning instructions and on the touchscreen of your fully automatic coffee machine to maintain its hygiene. Please contact your service partner or Rex-Royal AG if you have any questions.

Please use cleaning gloves for reasons of hygiene.

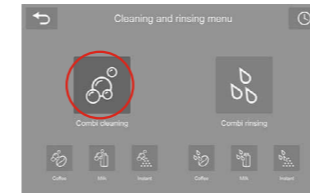


- 1 Soaking/prewashing**
Disassemble the parts to be cleaned and place them in warm water. If necessary, use a mild cleaning agent.
- 2 Removing residues**
Remove all residues using the cleaning brushes and cleaning cables, and then rinse with warm water.
- 3 Drying**
Dry all parts thoroughly with the green microfibre cloth.
- 4 Disinfecting**
 - 1 Spray undiluted product onto a clean, dry surface. Ensure complete wetting.
 - 2 Allow to act for 5 minutes (according to EN 1276, EN14476 and DGHM (German Society for Hygiene and Microbiology)).
 - 3 Allow surfaces to air-dry, if necessary redry thoroughly.

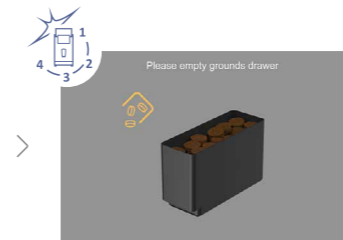
Automatic cleaning program



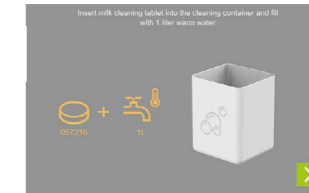
Press and hold MENU or LOGO for at least 5 seconds. Then press the CLEANING button.



Press the COMBI-CLEANING button to start cleaning.



Remove, empty, clean and reinsert the grounds container. After that, press the arrow key to go to the next step.



Fill the cleaning container with 1 litre of warm water and completely dissolve a milk cleaning tablet in it. Then hang the milk aspirator into the cleaning container. Also clean the milk container according to the hygiene concept.



Open the tablet chute and insert a coffee cleaning tablet.



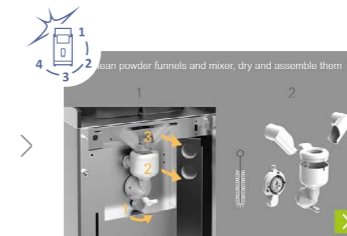
The coffee machine is cleaning... The next step will shortly be displayed on the screen.



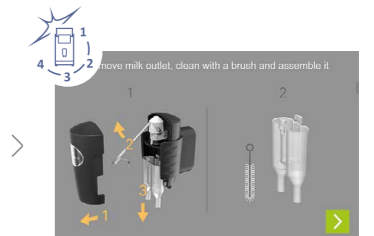
Rinse the cleaning container and fill it with 1 litre of cold water. Then hang the milk aspirator into the cleaning container.



Cleaning program is running, the next step will shortly be displayed on the screen.



Remove the parts as shown on the display, clean them according to the hygiene concept and reassemble them. Follow the detailed instructions in the "Removal of the instant mixing unit" on the back page.



Remove the parts as shown on the display, clean them according to the hygiene concept and reassemble them. Follow the detailed instructions "Removal of the milk frother / coffee outlet" on the back page.



The fully automatic coffee machine performs an instant rinsing.



Cleaning has been completed. Touching the touchscreen completes the program.



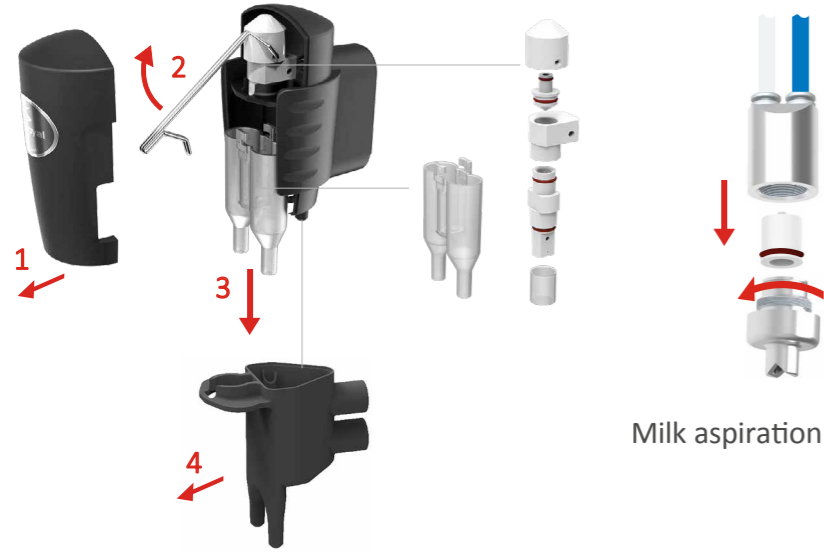
If mandatory cleaning has been activated, this message is displayed if necessary.



If the cleaning process has been interrupted, this message appears. Touch the touchscreen to continue cleaning.



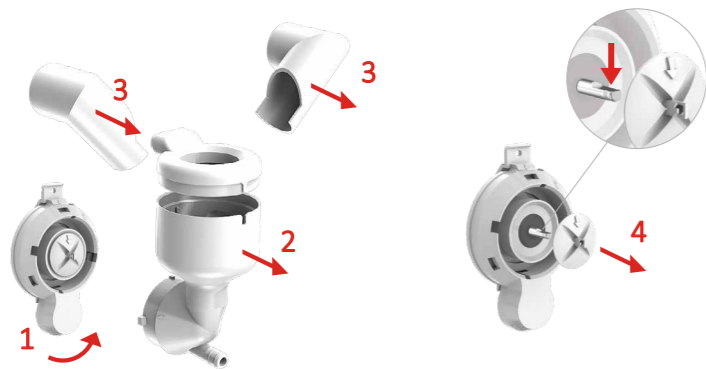
Removal of the milk frother / coffee outlet



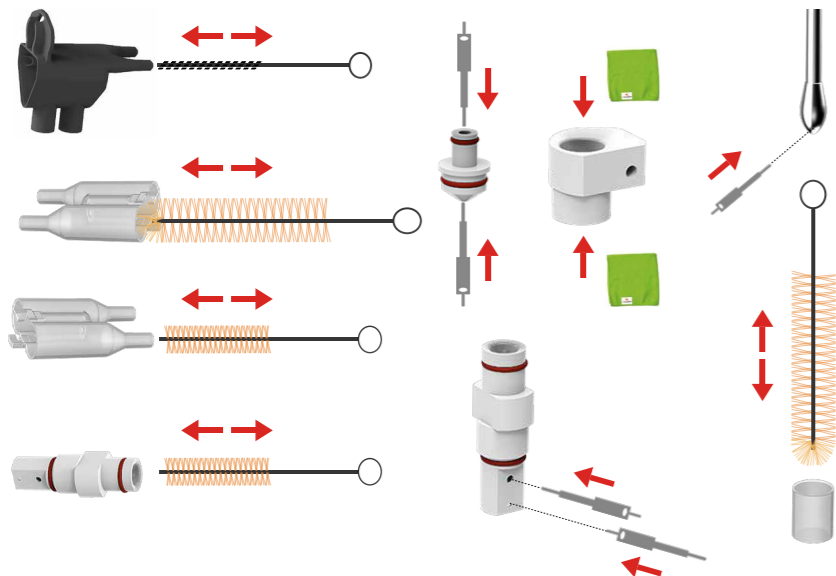
Milk aspiration



Removal of the instant mixing unit / instant mixer



Use of cleaning utensils

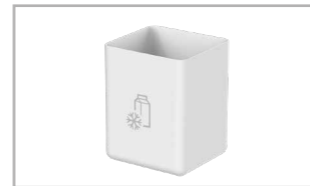


Daily cleaning

The following components must be cleaned manually every day during automatic cleaning. Follow the Rex-Royal hygiene concept as described on the first page.



Empty and clean the grounds container.



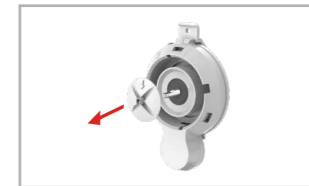
Empty the milk and clean the milk container.



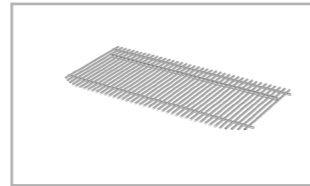
Remove and clean the milk frother. See "Removal of the milk frother"!



Remove and clean the instant mixing unit. See "Removal of the instant mixing unit"!



Remove and clean the instant mixer. See "Removal of the instant mixer"!
Make sure that the instant mixer has been inserted correctly after cleaning.



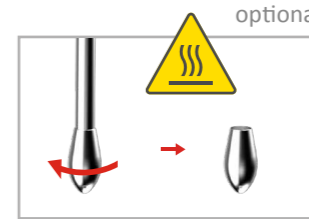
Remove the drip grid from the residual water tray and clean it.



Empty and clean the residual water tray.



Use the microfibre cloth to clean the cooling unit and the milk aspiration and pipes, then spray in the disinfection spray and allow to dry.



Danger of burns!
Switch off the fully automatic coffee machine.
Unscrew the steam nozzle and clean the individual parts completely inside and out. Then screw on the steam lance again.

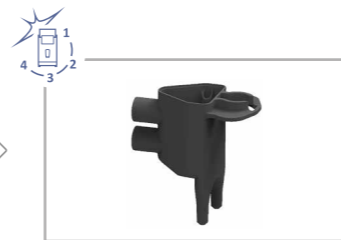


Empty any water from the water tank and refill with fresh water.

Weekly cleaning



Remove and clean the steam nozzle in the milk frother. See "Removal of the milk frother"!



Remove and clean the coffee outlet. See "Removal of the coffee outlet"!



Remove the coffee container and instant container; remove any residues with a mild cleaning agent and dry well.



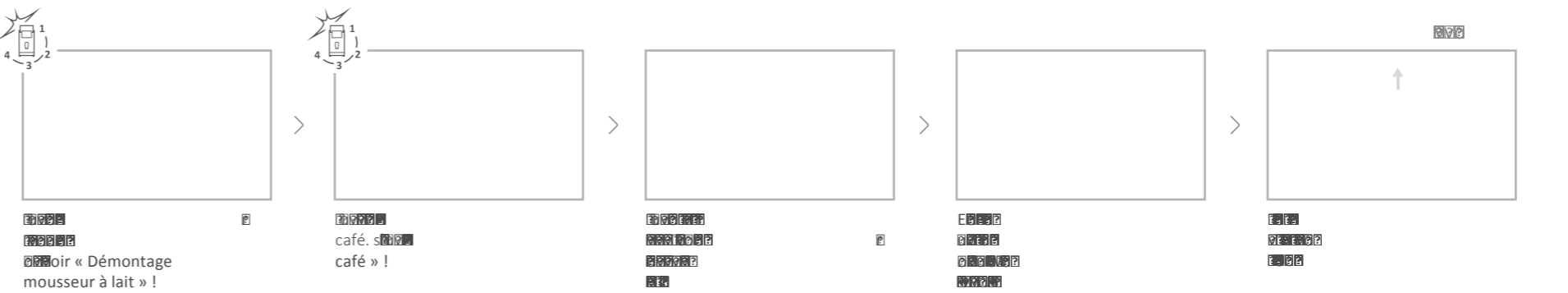
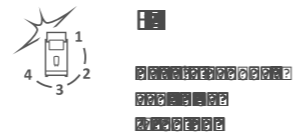
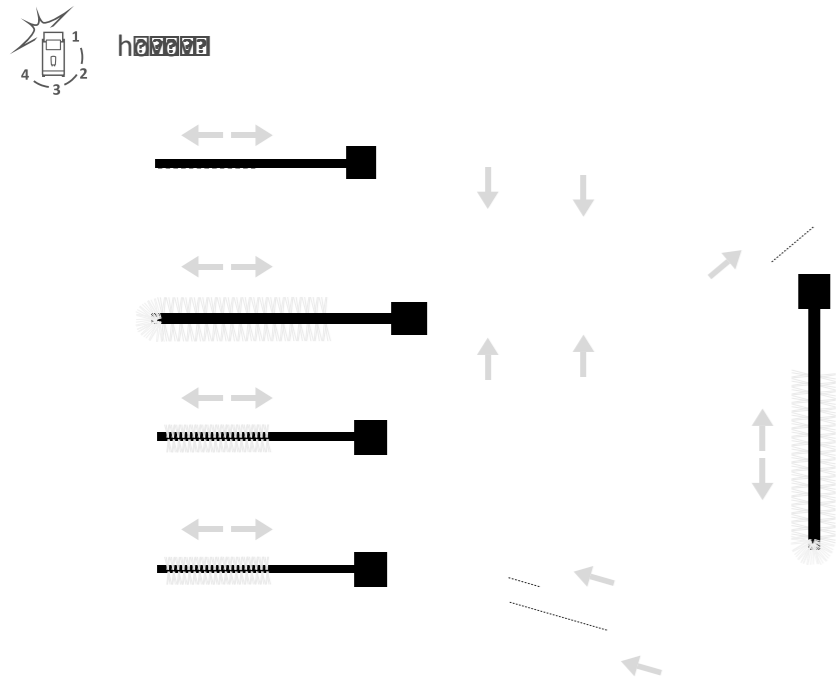
Clean the outside of the fully automatic coffee machine with the microfibre cloth. Spray in disinfectant spray and allow to dry.



Descal the water tank with a descaling agent. Remove the water filter before descaling.

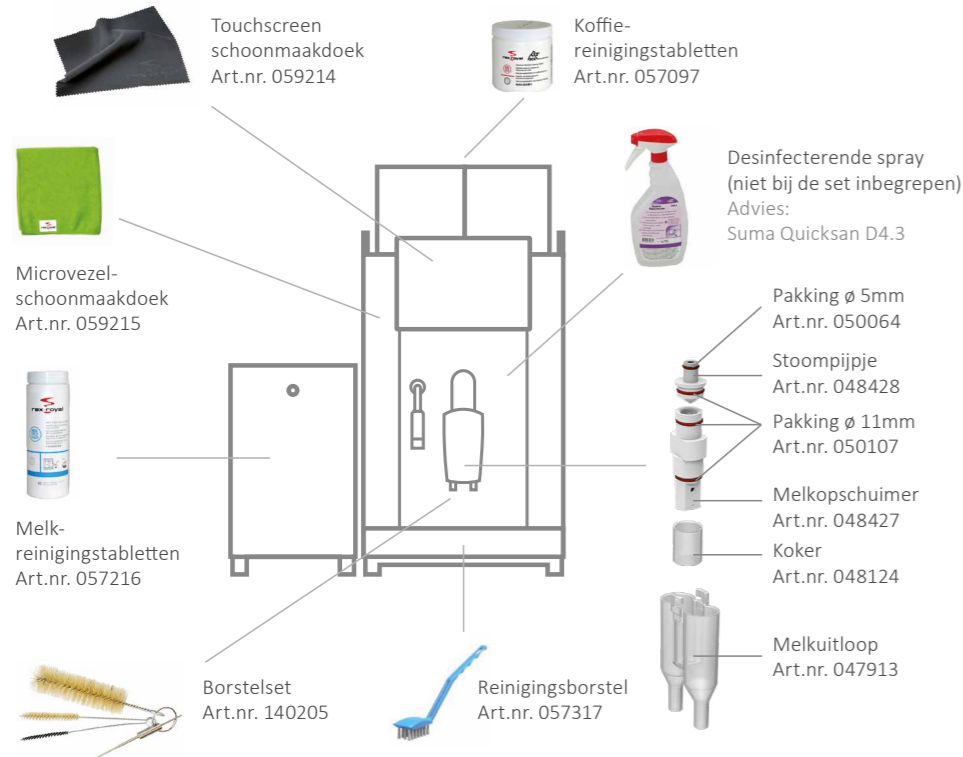


Démontage unité de mélange d'instantané / mélangeur d'instantané



Reinigingshandleiding

Rex-Royal S200 | Rex-Royal S300 | Rex-Royal S500 | SCS Compact



Belangrijke informatie

- Dagelijks moeten alle systemen worden gereinigd die minstens één keer gebruikt zijn.
- Afhankelijk van de instelling moet het reinigingsproces handmatig worden gestart, of de koffiemachine verlangt op geprogrammeerde tijden een reiniging.
- Gebruik alleen de hierboven vermelde reinigingsmiddelen omdat deze optimaal op het automatische reinigingsprogramma zijn afgestemd. Neem vóór het gebruik van de reinigingsmiddelen de betreffende veiligheidsinstructies op de verpakking in acht. Vraag naar de veiligheidsinformatiebladen indien de veiligheidsinstructies in uw taal niet zijn afgedrukt.
- De bestanddelen van het reinigingsmiddel kunnen oog- en huidirritatie veroorzaken alsook schade toebrengen aan de gezondheid wanneer deze worden ingeademd of doorgeslikt.
- De reinigingsmiddelen moeten buiten bereik van kinderen afgesloten worden bewaard en mogen alleen bereikbaar zijn voor bevoegde personen. De fabrikant is niet verantwoordelijk voor misbruik.
- Draag indien mogelijk altijd beschermende handschoenen.
- Open tijdens het reinigingsproces nooit de deur en verwijder ook nooit de lekbak, behalve wanneer dit door de koffiemachine wordt aangegeven.
- Schakel de koffiemachine tijdens het reinigingsproces niet uit.
- Risico op brandwonden door hete vloeistoffen of stoom.
- Raak tijdens het automatische reinigingsproces geen uitloop aan, plaats uw hand niet in het bereik van de uitgifte. Raak het touchscreen alleen aan als hierom wordt verzocht.
- Reinig de koffiemachine niet met een waterstraal of hogedrukreiniger en giet nooit water over het apparaat.
- Houd de microvezeldoek en reinigingsborstels altijd schoon en droog. Was de microvezeldoek en reinigingsborstels regelmatig.

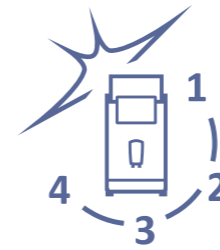
Rex-Royal Hygiëneconcept

Omdat u altijd kunt genieten van perfecte koffie, is een correcte reiniging van de machine van essentieel belang.

Lees de informatie in deze reinigingshandleiding en op het touchscreen van uw koffiemachine om de hygiëne hiervan te behouden.

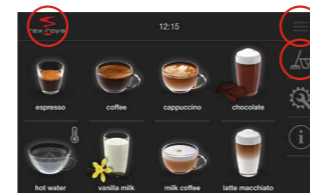
In geval van twijfel, kunt u contact opnemen met uw servicepartner of de Rex-Royal AG.

Draag om hygiënische redenen huishoudhandschoenen.

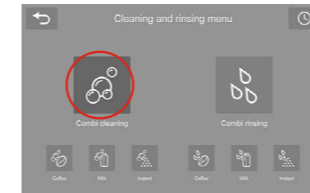


- Inweken/voorspoelen**
Demonteer de onderdelen die moeten worden gereinigd en leg deze in warm water. Gebruik eventueel een mild reinigingsmiddel.
- Resten verwijderen**
Verwijder met behulp van de reinigingsborstels en reinigingsspiraal alle resten en spoel vervolgens af met warm water.
- Drogen**
Droog met de groene microvezeldoek alle onderdelen goed af.
- Desinfecteren**
 - Spray het product onverdund op het schone, droge oppervlak. Het gehele oppervlak moet vochtig zijn.
 - Laat 5 minuten inwerken (volgens EN 1276, EN14476 en DGHM).
 - Laat de oppervlaktes opdrogen, veeg evt. handmatig droog.

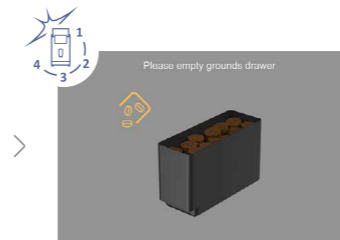
Automatisch reinigingsprogramma



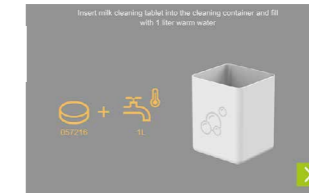
Houd minstens 5 seconden het MENU of LOGO ingedrukt. Druk vervolgens op de toets REINIGEN.



Als er dan op de toets voor COMBI-REINIGING wordt gedrukt, wordt het reinigingsproces gestart.



Verwijder de residubak, leeg en reinig deze en plaats hem vervolgens weer terug. Druk vervolgens op de pijltjes-toets om naar de volgende stap te gaan.



Vul het reinigingsreservoir met 1 liter warm water en laat hierin een melk-reinigingstablet volledig oplossen. Hang vervolgens het melkaanzuigstuk in het reinigingsreservoir. Reinig ook het melkreservoir volgens het hygiëneconcept.



Open de tabletinworp en werp er een koffie-reinigingstablet in.



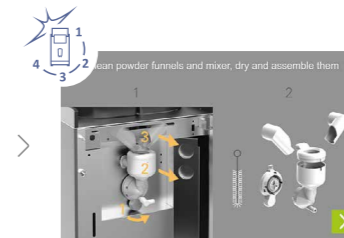
De koffiemachine reinigt... Na een tijdje wordt de volgende stap weergegeven op het beeldscherm.



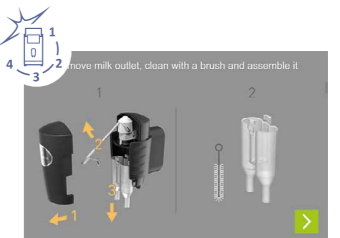
Spoel het reinigingsreservoir om en vul het opnieuw met 1 liter koud water. Hang vervolgens het melkaanzuigstuk in het reinigingsreservoir.



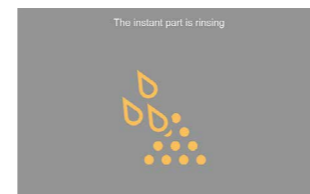
Het reinigingsprogramma loopt, de volgende stap wordt na een tijdje weergegeven op het beeldscherm.



Demonteer de onderdelen zoals wordt weergegeven op het beeldscherm, reinig deze volgens het hygiëneconcept en monteer ze vervolgens weer. Volg de gedetailleerde instructies voor "Instant-mixeenheid demonteren" op de achterkant.



Demonteer de onderdelen zoals wordt weergegeven op het beeldscherm, reinig deze volgens het hygiëneconcept en monteer ze vervolgens weer. Volg de gedetailleerde instructies voor "Melkopschuimer/koffie-uitloop demonteren" op de achterkant.



De koffiemachine voert een spoeling uit.



Het reinigingsproces is voltooid. Tik op het touchscreen om het programma te beëindigen.



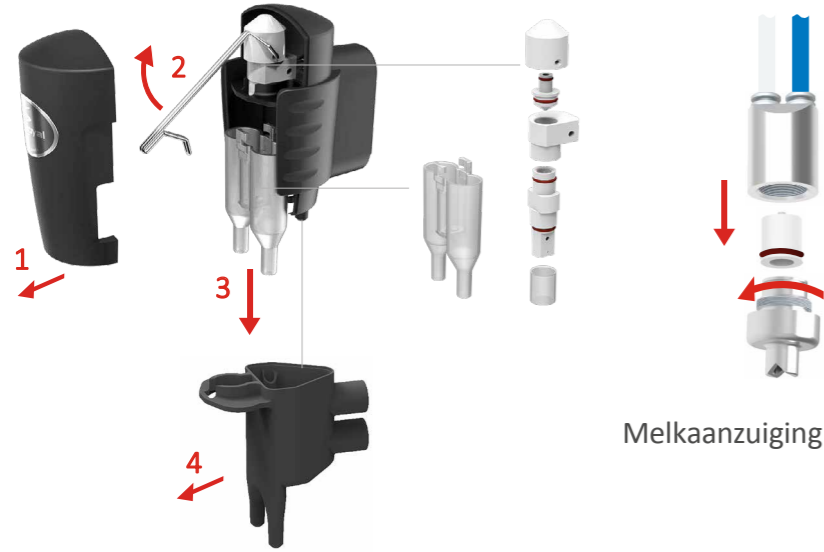
Is de gedwongen reiniging geactiveerd, dan wordt indien nodig deze melding weergegeven.



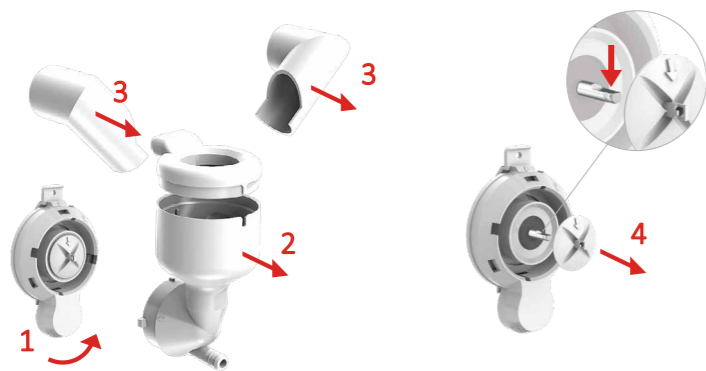
Als het reinigingsproces is onderbroken, wordt deze melding weergegeven. Tik op het touchscreen om het reinigingsproces voort te zetten.



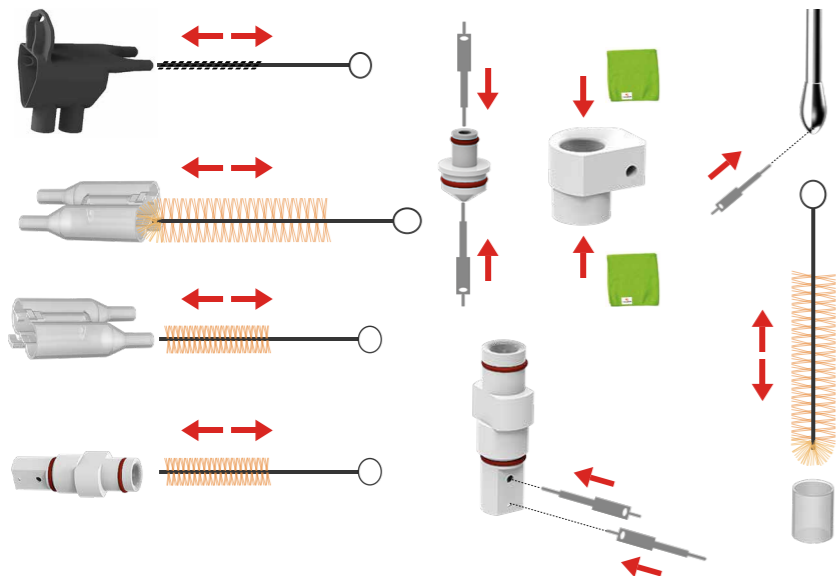
Melkopschuimer/koffie-uitloop demonteren



Instant-mixeenheid/instantmixer demonteren



Gebruik van de reinigungsaccessoires



Dagelijks

De volgende onderdelen moeten tijdens de automatische reiniging dagelijks handmatig worden gereinigd. Volg hiervoor het Rex-Royal hygiëneconcept zoals op de eerste pagina vermeld staat.



Leeg en reinig de residubak.



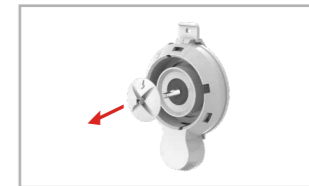
Leeg en reinig het melkreservoir.



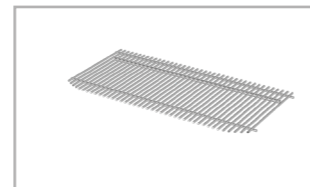
Demonteer en reinig de melkopschuimer. Zie "Melkopschuimer demonteren"!



Demonteer en reinig de instant-mixeenheid. Zie "Instant-mixeenheid demonteren"!



Demonteer en reinig de instantmixer. Raadpleeg "Instantmixer demonteren"! Zorg ervoor dat de instantmixer na het reinigen correct wordt teruggeplaatst.



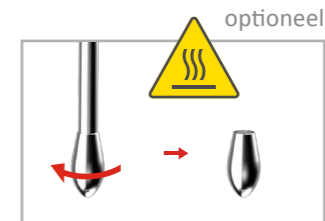
Verwijder en reinig het rooster van de lekkak.



Leeg en reinig de lekkak.



Reinig met de microvezeldoek de koelinstallatie en de melkaanzuiging en -leidingen, besproei vervolgens met de desinfecterende spray en laat drogen.



Gevaar voor brandwonden!
Schakel de koffiemachine uit.
Schroef het stoompijpje los en reinig de afzonderlijke onderdelen volledig aan binnen- en buitenkant. Schroef het stoompijpje vervolgens weer vast.



Verwijder het resterende water uit het waterreservoir en vul het reservoir met schoon water.

Wekelijks



Demonteer en reinig het stoompijpje in de melkopschuimer. Zie "Melkopschuimer demonteren"!



Demonteer en reinig de koffie-uitloop. Zie "Koffie-uitloop demonteren"!



Demonteer de koffie-/instantcontainers en verwijder met een mild reinigingsmiddel eventuele resten. Droog vervolgens goed af.



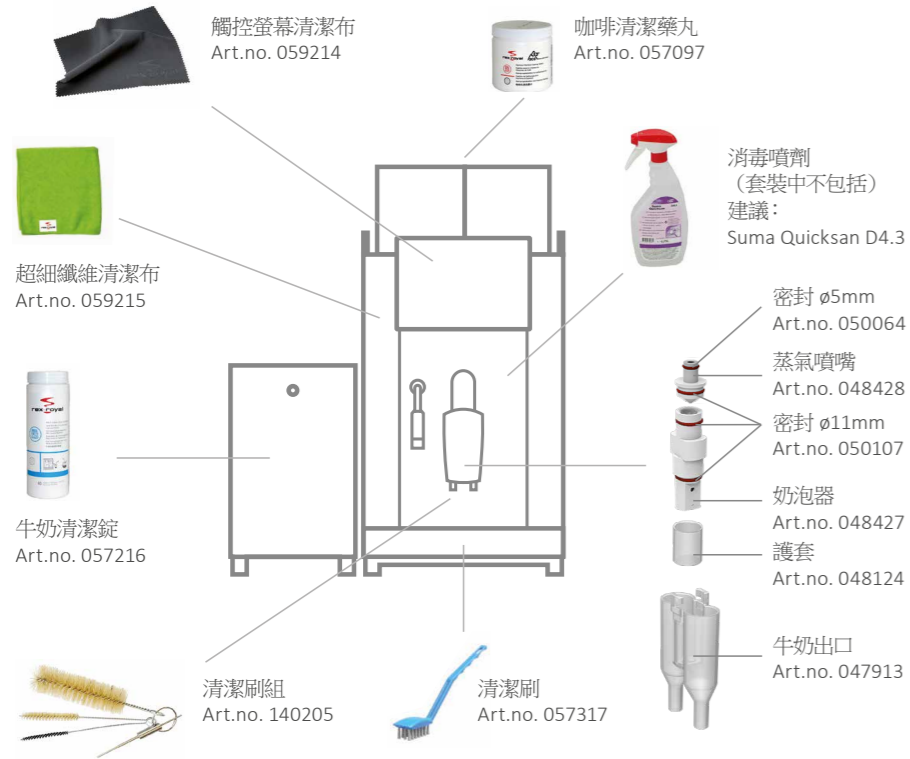
Reinig met een microvezeldoek de buitenkant van de koffiemachine. Besproei met desinfecterende spray en laat dit opdrogen.



Ontkalk het waterreservoir met een ontkalkingsmiddel. Vóór het ontkalken, moet het waterfilter worden verwijderd.

清潔手冊

Rex-Royal S200 | Rex-Royal S300 | Rex-Royal S500 | SCS Compact



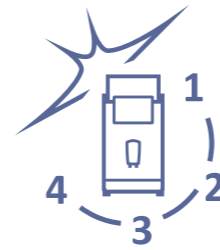
重要資訊

- 所有系統每天只要使用過一次就應清潔。
- 依據不同設定，必須手動啟動清潔，否則設定時間一到，研磨咖啡機就會要求清潔。
- 清潔時只可使用以下清潔劑，因為它們最適合用於自動清潔程序。使用清潔劑前請留意包裝上的安全措施。若安全預防措施非繁體中文印刷，請索取安全性資料表。
- 清潔劑能刺激眼睛和皮膚；吸入或吞食清潔劑也能危害健康。
- 清潔劑必須貯儲在上鎖、孩童無法觸及的地方，且僅可由已授權人員存取。製造商對於不當使用一概不負責。
- 若情況允許，務必配戴保護手套。
- 除非研磨咖啡機出現指示，否則勿在清潔過程中開啟門蓋，也不要移除集水盤。
- 勿在清潔期間關閉研磨咖啡機的電源。
- 高溫的液體或蒸氣有可能使人燙傷。在自動清潔期間勿觸碰任何出口；勿靠近出口區域。僅可在出現指示時操作觸控螢幕。
- 勿使用水柱或高壓清潔器清潔研磨咖啡機，也絕不可將水倒灌在機器上。
- 務必保持超細纖維布和清潔刷清潔與乾燥。定期清洗超細纖維布和清潔刷。

Rex-Royal 衛生概念

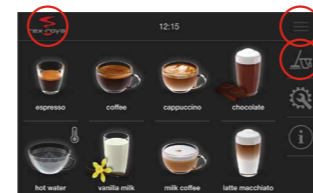
欲享受口味一致的完美咖啡，必須使用正確方法清潔。請留意手冊中和研磨咖啡機觸控螢幕上的資訊，以維持設備衛生。若有任何疑慮，請聯絡您的服務夥伴或 Rex-Royal AG。

基於衛生理由，請使用清潔手套。

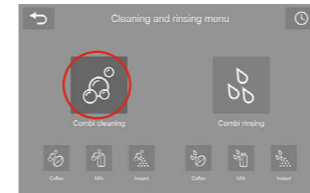


- 1 浸泡 / 預沖洗**
拆下欲清潔的組件並將它們置於溫水中。儘量使用中性清潔劑。
- 2 移除殘渣**
使用清潔刷清除所有殘渣並清潔握桿，再置於溫水中洗清。
- 3 晾乾**
使用綠色超細纖維清潔布仔細擦乾所有組件。
- 4 消毒**
1 將未稀釋的消毒劑噴撒在乾淨且乾燥的表面上。噴撒至完全濕潤。
2 靜置 5 分鐘 (依照 EN1276、EN14476 和 DGHM 標準)。
3 讓表面自然風乾，必要時手動乾燥。

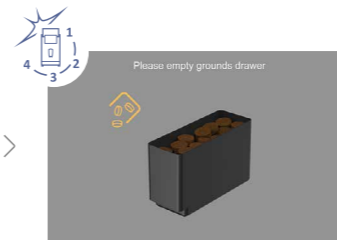
自動清潔程序



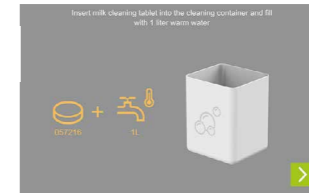
長按選單或商標至少 5 秒鐘。接著按清潔按鈕。



按組合清潔按鈕開始清潔程序。



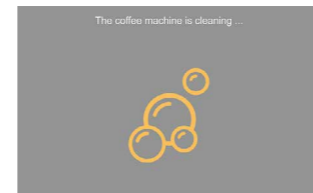
移除、清空、清潔並更換咖啡粉容器。然後按箭頭按鍵繼續下一步。



將 1 公升溫水注入清潔容器並加入一顆清潔藥丸，使其完全溶解。將牛奶吸頭浸入清潔容器中。同時依照衛生概念清潔牛奶容器。



打開清潔錠槽並插入一顆咖啡清潔錠。



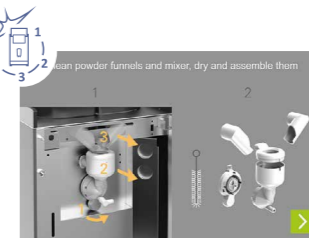
咖啡機開始清潔... 螢幕很快就會顯示下一個步驟。



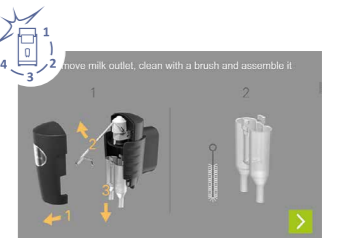
沖洗清潔容器，然後注入 1 公升冷水。將牛奶吸頭浸入清潔容器中。



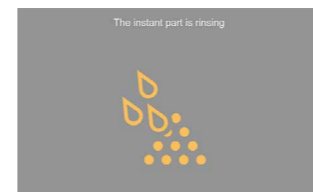
清潔程序開始執行，而螢幕很快就會顯示下一個步驟。



按照螢幕指示拆下組件，並依照衛生概念清潔和更換。請遵循背面所附「拆解簡便攪拌裝置」的詳細指示。



按照螢幕指示拆下組件，並依照衛生概念清潔和更換。請遵循背面所附「拆解奶泡器/咖啡出口」的詳細指示。



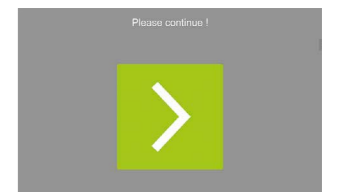
研磨咖啡機進行簡便沖洗。



清潔程序完成。輕觸觸控螢幕結束設定。

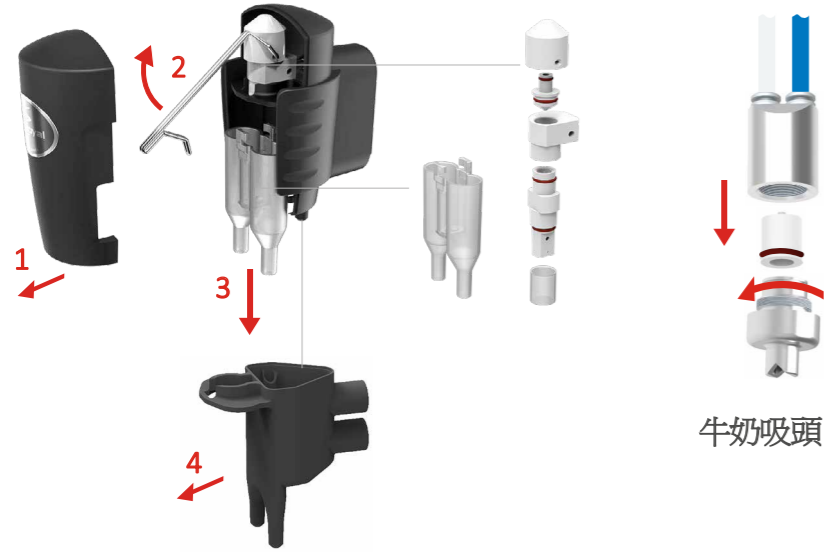



若啟用了強制清潔功能，則會依照要求顯示此訊息。

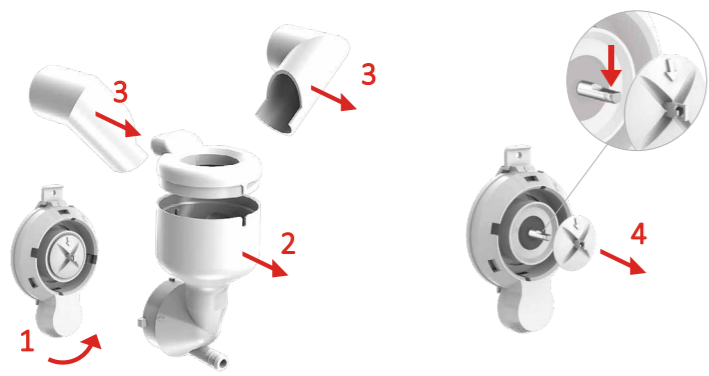



若中斷了清潔程序，則會顯示此訊息。輕觸觸控螢幕繼續清潔程序。

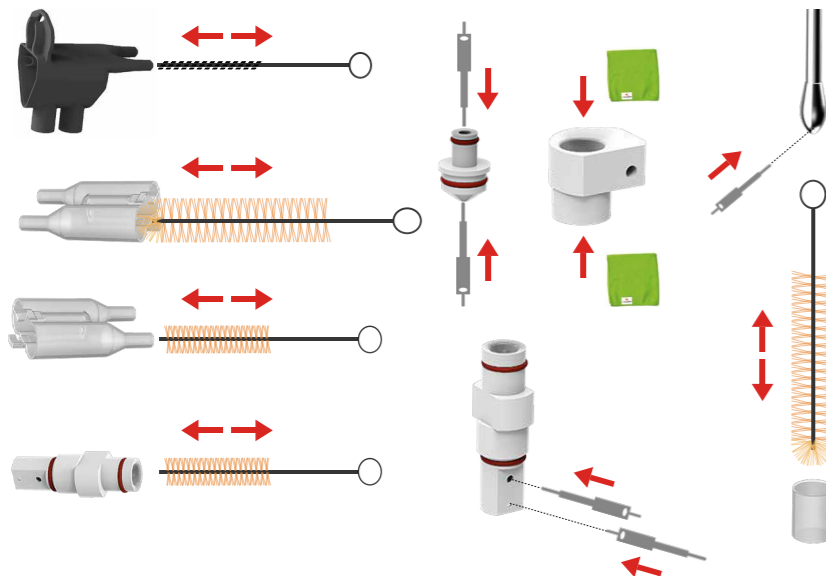
 拆下奶泡器 / 咖啡出口




 拆下簡便攪拌器



 使用清潔用具



 每日清潔

每日在進行自動清潔時，必須手動清潔以下組件。請遵循第一頁有關 Rex-Royal 衛生概念的說明。



清空並清潔咖啡粉容器。



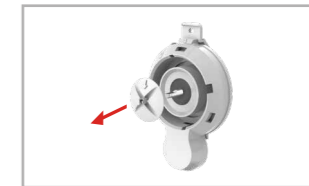
清空牛奶並清潔牛奶容器。



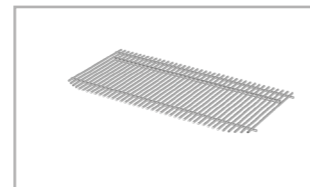
拆下並清潔奶泡器。請參閱「拆解奶泡器」。



拆下並清潔簡便攪拌裝置。請參閱「拆解簡便攪拌裝置」。



拆下並清潔簡便攪拌器。請參閱「拆解簡便攪拌器」。確保清潔後正確裝回簡便攪拌器。



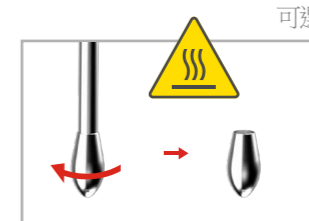
將滴水盤自集水盤取下並加以清潔。



清空並清潔集水盤。



使用超細纖維布清潔冷卻裝置和牛奶/吸頭與吸管，於噴撒消毒劑後靜置到乾燥。



燒燙傷危險！關閉研磨咖啡機電源。 移除蒸氣噴嘴並徹底清潔它的內外部組件。更換蒸氣噴嘴。



清空水箱中剩餘的水並重新注入新鮮的水。

每週清潔



拆下奶泡器中的蒸氣噴嘴並加以清潔。請參閱「拆解奶泡器」。



拆下並清潔咖啡出口。請參閱「拆解咖啡出口」。



拆下咖啡和簡便容器並使用中性清潔劑除去任何殘渣；靜置到完全乾燥。



使用超細纖維布清潔研磨咖啡機的外表。噴撒消毒劑並靜置到乾燥。



使用水垢清潔劑去除水箱水垢。去除水垢前先取出濾水器